

ДОХОДНОТО НЕРАВЕНСТВО В ЕВРОПЕЙСКИЯ СЪЮЗ И НЕГОВАТА ВЗАИМОВРЪЗКА С ИКОНОМИЧЕСКИЯ РАСТЕЖ И БЕДНОСТТА

Моника Моралийска – Иванова¹
e-mail: mmoraliyska@unwe.bg

Резюме

Целта на студията е да изследва две сериозни предизвикателства пред Европейския съюз – бедността и социалното изключване, от една страна, и неравенството в доходите, от друга. Задачите включват: 1) анализ на показателите за доходно неравенство на равнище ЕС и като вариации между държавите членки; 2) емпирична проверка на две хипотези чрез анализ на регресионна зависимост между икономическия растеж, бедността и неравенството в ЕС в периода 2010 – 2019 г.; 3) анализ на основни фактори за доходно неравенство в ЕС. Тезата е, че доходното неравенство в ЕС е сериозен социален и икономически проблем, който се влияе положително от икономическия растеж и преразпределението. Хипотезите, които се проверяват чрез иконометричния анализ, са: а) Положителният икономически растеж в ЕС води до намаляване на бедността и б) Положителният икономически растеж в ЕС води до намаляване на неравенството (в периода 2010 – 2019 г.). Методологията включва: сравнителен анализ, регресионен анализ, индукция и дедукция, метода на Бургињон „Триъгълник растеж-неравенство-бедност“ (Bourguignon, 2004). Направени са препоръки. Получените резултати показват, че: 1) съществуват значителни вариации в социалните индикатори бедност и неравенство в държавите членки на ЕС; 2) съществува пряка връзка между икономическия растеж и намаляването на бедността и доходното неравенство в ЕС; 3) съществуват разнообразни фактори за доходното неравенство в ЕС.

Ключови думи: бедност, социално изключване, доходно неравенство, икономически растеж, Европейски съюз

JEL: I31, I32, I38, J58, F22, F66

Увод

Степента на бедност и запазването на социалните и икономическите неравенства в държавите в Европейския съюз са основен социален проблем със значими социални и икономически последици. Съществуващите нива на бедност, неравенство и социално изключване като цяло в ЕС се запазват сравнително високи. С оглед на настоящата криза, породена от пандемията от COVID-19, социалните неравенства в държавите членки и между

¹ Главен асистент, доктор по икономика, катедра „МИО и бизнес“, УНСС

тях вероятно ще се задълбочат. Борбата със социалното изключване, неравенствата и бедността е основен приоритет в стратегията „Европа 2020“ за интелигентен, устойчив и приобщаващ растеж. Въпреки това, 10 години по-късно, целите на стратегията не са изпълнени, а поставената задача да се извадят 20 милиона души от бедност и социално изключване до 2020 г. се оказва трудно достижима.

ЕС не постигна целта си от стратегия „Европа 2020“ за намаляване на броя на хората в бедност и социално изключване поне с 20 милиона души до 2020 г. Трябва да се отбележи също, че тази цел съответства на намаляване с около 17% за 10 години (2010 – 2020 г.), докато подобни цели на ООН, съдържащи целите за устойчиво развитие, които страните в ЕС подписаха, са значително по-амбициозни – за 15 години (от 2015 до 2030 г.) да се намали с 50% броят на хората, живеещи в бедност.

Основно предизвикателство за ЕС остава социалното разделение между държавите членки. Наблюдават се значителни различия между страните по отношение на дела на населението в риск от бедност и социално изключване, работещите бедни и децата в риск, както и в заетостта и заплатите. Липсата на социално сближаване заплашва стабилното и устойчиво развитие на ЕС, защото може да доведе до засилено икономическо и социално неравенство между регионите, по-голямо напрежение между държавите членки, както и до срив на единния пазар или до по-малко ефективно икономическо управление на ЕС (European Committee of Regions, 2018).

Анализ на постигнатото от ЕС ниво на социална конвергенция е направен от Eurofound (2019), в който са включени 3 групи показатели: равни възможности и достъп до пазара на труда, динамични пазари на труда и справедливи условия на труд и обществена подкрепа/социална защита и приобщаване. Изводите в него показват, че за разлика от повечето показатели, където се наблюдава едновременно както подобряване в повечето държави членки, така и сближаване между тях, точно в областта на неравенството в доходите и въздействието на социалните трансфери тенденцията е на влошаване на показателите, както и на дивергенция между отделните страни. В областта на неравенството в доходите на европейско ниво индикаторът отбелязва слабо повишение (от 4,8 до 4,9 за периода 2008 – 2018 г.), а в България тези нива се повишават значително (от 6,5 до 7,6 за периода 2008 – 2018 г.). По отношение на влиянието на социалните трансфери върху намаляването на риска от бедност се отчита, че отделните държави постигат различна степен на ефективност.

От представените данни се вижда, че темата за неравенствата в доходите и ефективността на социалните трансфери в рамките на ЕС е изключително актуална. Освен съществуващите дефицити в дългосрочен порядък, нера-

венството в доходите се очаква да се задълбочи и от нови фактори, произтичащи от влиянието на дигиталната трансформация на пазара на труда, както и от икономическите ефекти от здравната криза, предизвикана от безпрецедентните мерки за ограничаване на разпространението на COVID-19. Това мотивира като цел на настоящата студия да се представи изследване на тенденциите, свързани с бедността и социалното изключване, от една страна, и неравенството в доходите, от друга, в обществото и икономиката на Европейския съюз.

Настоящото изследване е структурирано както следва: в първата част на работата са представени основни концепции, свързани с дефинирането на бедността и неравенството; след това са представени основните индикатори, свързани с доходното неравенство в ЕС и е направен кратък анализ на тяхното състояние в периода 2010 – 2018/2019 г. (коефициент на Джини, индикатор „Дял 20/20“, индикатор „Дял на населението в материални лишения“, индикатор „Разпределение на доходите по квартали“, индикатор „Въздействие на социалните трансфери“). Представен е теоретичният модел на Бургоньон (Триъгълник „Бедност-растеж-неравенство“), като по аналогия на него са изведени емпирично взаимовръзките между икономическия растеж и риска от бедност и социално изключване и икономическия растеж и неравенството в ЕС (емпиричното изследване е на база на иконометричен регресионен анализ); в следващата част са анализирани основни фактори за доходното неравенство в ЕС (националната социална политика, факторите, определящи теорията за конкуренцията между образованието и технологиите, неравенството в индивидуалните възможности, процеса на икономическа глобализация и бързия технологичен прогрес); разгледани са някои тенденции, свързани със социално-икономическите последици от пандемията; в заключението са направени изводи и са посочени насоки за бъдещи изследвания.

Основни понятия и концепции, свързани с бедността и неравенството

Преди да се направи подробен анализ на факторите, допринасящи за намаляването на бедността и неравенството е важно да се прецизират концепциите и определенията зад тези термини. За тази цел е направен, от една страна, преглед на основни литературни източници в областта, а от друга страна, са посочени официални дефиниции, представени в документите на ЕС и други международни организации. Това е важно и с оглед на това, че и двете понятия „бедност“ и „неравенство“ са натоварени с исторически, социални, икономически и политически значения, които могат да бъдат ин-

терпретирани по различен начин, особено в контекста на стратегически и политически цели на национално и международно ниво.

Бедност

Традиционните подходи за измерване на бедността включват два основни подхода (Atkinson, 1987): определянето на линия на бедността и агрегирането на данните за индивидите с доход под тази линия. Най-често в литературата бедността се определя на база на метода доходи/разходи спрямо определено ниво (линия на бедността), като един човек или домакинство се приема за беден ако има приходи под тази линия. Съответно, агрегиращият индикатор представлява съвкупността от лица с доходи под тази линия. Недостатъците на този подход, посочени от Sen (1976), са, че по този начин, ако един беден човек обеднее допълнително, и двата индикатора няма да отбележат тази разлика. Най-общо, измерването на бедността дава три типа информация – среден стандарт на живот, ниво на неравенство около средния стандарт и линията, разделяща бедни и небедни (Gibson, 2016).

Все повече автори обаче (Alkire et al., 2011; Whelan et al., 2014; Bourguignon, Chakravarty, 2019) обръщат внимание, че определянето на бедността трябва да е многоизмерно, като обхваща допълнителни индикатори за благосъстояние (well-being). В този контекст, бедността се представя като постигането на недостатъчно ниво на благосъстояние, което се измерва с парични (монетарни), и с не-парични индикатори. Като се аргументират, че благосъстоянието не може да бъде измерено само чрез доходи/разходи (в монетарно измерение), редица автори отбелязват значението на допълнителни атрибути, като например: подслон, грамотност, продължителност на живота, достъп до публични услуги и други, което предопределя нуждата от многомерно измерване на бедността. Ravallion (1999) посочва четири възможни индикатора за измерване на бедността: 1) разпределение на реалните разходи на възрастен, за пазарни/непазарни стоки и услуги; 2) индикатори за достъп до непазарни блага, които не могат да се оценят с паричен еквивалент, като например достъп до образование и здравеопазване; 3) индикатори, свързани с разпределянето на доходите в рамките на домакинството (например разлики в статуса за изхранване на децата); 4) лични физически индикатори (например степен на инвалидност). С други думи, според авторите, реалното измерване на бедността трябва да взема предвид парични и непарични индикатори, които могат да идентифицират аспекти на благосъстоянието, което не може да бъде измервано само с доходи. Така например са създадени различни индикатори като Multidimensional Poverty Index (MPI), както и индикаторът за човешко развитие (Human Development Index) на

UNDP, които са пряко свързани с този многомерен подход за измерване на благосъстоянието. Въпреки това, Gibson (2016) прави анализ и заключава, че непаричните индикатори за измерване на благосъстоянието и на бедността, като например ниво на удовлетвореност и щастие, не могат да дадат надеждни аргументи.

В допълнение, в литературата се прави разграничение между абсолютна и относителна бедност (Foster, 1998). Bourgignon (2004) отбелязва, че абсолютната бедност се определя в зависимост от линията на бедност, която има фиксирана purchasing power, определена така, че да покрие основните физически и социални нужди. Линията на бедността може да бъде многомерна, като включва парични и непарични нужди. Абсолютната линия на бедността не е еднаква за всички държави, тъй като основните нужди могат да се различават между държавите, както и спрямо линията на времето. Абсолютната бедност (или още екстремна бедност) е определена от Световната банка към настоящия момент като доход или разходи от по-малко от \$1.90 на ден. При относителната бедност, линията на бедността се определя като фиксиран дял или пропорция от стандартния доход на населението, например от средния или медианния доход. Така например, в ЕС се приемат за бедни тези, чийто доходи са под 50% от средния доход за държавите членки.

Jensen (2009) идентифицира шест вида бедност:

1. Ситуационна бедност (situational poverty) обикновено се причинява от внезапна криза или загуба и често е временна. Събития, причиняващи ситуативна бедност, могат да бъдат например екологични бедствия, развод или тежки здравословни проблеми.

2. Поколенческа бедност (generational poverty) се среща в семейства, където най-малко две поколения са родени в бедност. Семействата, живеещи в този вид бедност, нямат инструменти за излизане от положението си.

3. Абсолютна бедност (absolute poverty) представлява невъзможност за посрещане на нужди като подслон, течаща вода и храна. Семействата, които живеят в абсолютна бедност, са склонни да се фокусират върху ежедневното оцеляване.

4. Относителна бедност (relative poverty) се отнася до икономическия статус на семейство, чийто доход е недостатъчен, за да стигне до средния жизнен стандарт на обществото.

5. Градска бедност (urban poverty) се среща в метрополиси с население от поне 50 000 души. Градските бедни хора се справят със сложна съвкупност от хронични и остри стресови фактори (вкл. тълпа, насилие и шум) и са зависими от често неадекватни услуги в големите градове.

6. Бедност в селските райони (rural poverty) се среща в райони с население под 50 000 души. В селските райони има повече едночленни домакин-

ства и семействата често имат по-слаб достъп до услуги, подкрепа за хора с увреждания и възможности за качествено образование.

В Европа бедността обикновено се възприема като относителна бедност, като човек/домакинство е беден/бедно, когато доходите му са по-малки от тези, смятани за адекватни или социално приемливи в неговото общество. Бедността се измерва по отношение на разпределението на доходите във всяка държава членка (Dvorak, 2015).

Неравенство

Неравенството в доходите се отнася до начина, по който доходът, получен в една икономика, се разпределя между населението. Колкото по-малко е равно разпределението, толкова по-голямо е неравенството в доходите.

Факторите за неравенството могат да включват пол, възраст, увреждане, трудов статус и гражданство, които могат да имат отражение върху заплащането и доходите, достъпа до социални грижи, здравни и образователни услуги. Доходното неравенство често е резултат от неравенството на възможностите (*inequality of opportunity*) – въздействие върху доходите на обстоятелства, над които индивидите нямат контрол, като социално-икономически статус на семейството, пол или етнически произход.

Неравенството в доходите често се придружава от неравенство в богатството (*wealth inequality*), което е неравномерното разпределение на богатството между домакинствата или отделните лица в едно общество в даден момент.

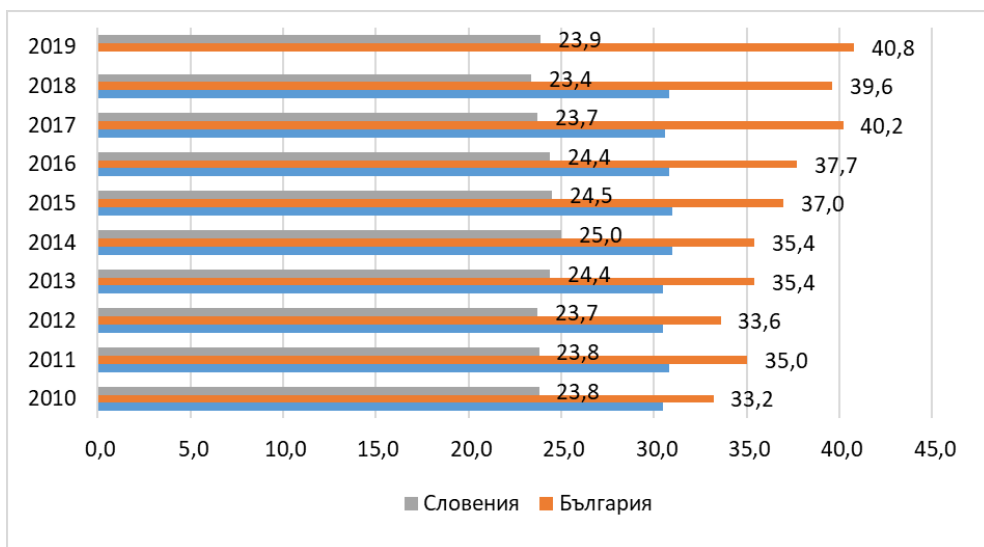
След дефиниране на основните понятия в икономическата теория се пристъпва към обяснение на дефинициите на тези понятия в практиката в ЕС, както и към анализ на състоянието на тези показатели на съюзно равнище в периода 2009 – 2019 г.

Основни индикатори за доходното неравенство в ЕС

Индикатор „Коефициент на Джини“

Най-широко разпространеният показател за анализ на неравенството е коефициентът на Джини (по скала от 0 – максимално ниво на равенство до 100 – максимално ниво на неравенство), който показва статистическата дисперсия в доходите /богатството и се използва, за да представи общото неравенство в доходите. Този индикатор измерва нивото на разпределението на богатата и разполагаемия доход (доходи след данъци и трансфери). Страните с най-високо равнище на доходи имат коефициент на Джини под 25.

Средното за ЕС ниво на коефициента на Джини за периода 2010 – 2019 г. е над 30, което доказва неравенство, макар и невисоко в сравнение с други региони (фигура 1).

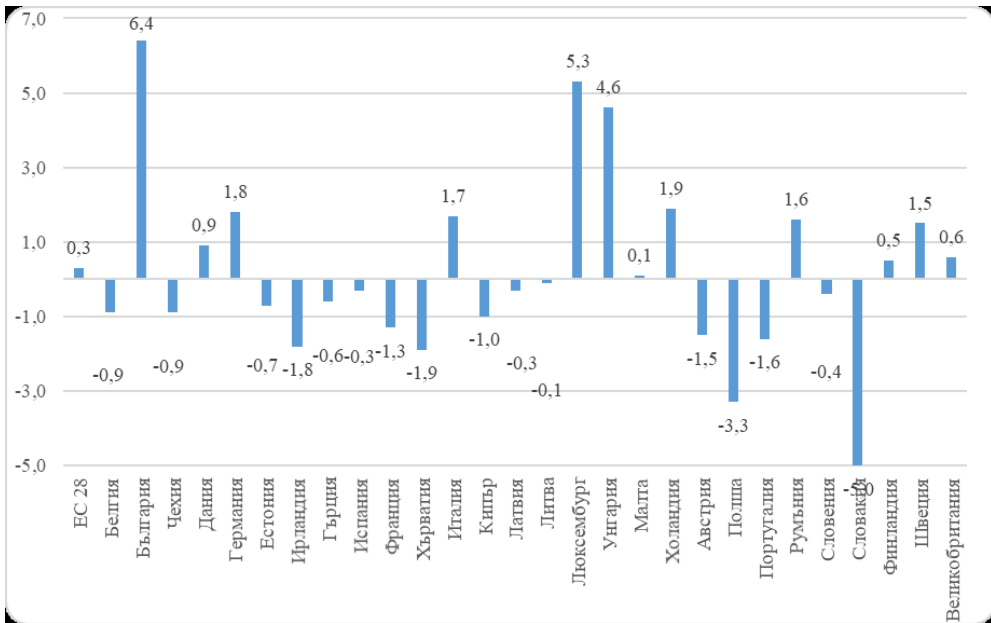


Източник: Евростат (Eurostat, 2020b).

Фигура 1: Коефициентът на Джини в ЕС 28, Словения и България в периода 2010 – 2019 г., разполагаем доход, EU-SILC

Средно за ЕС коефициентът на Джини е нараснал от 30,5 през 2010 г. до 30,8 през 2018 г. (няма данни на ниво ЕС за 2019 г.). Страната с най-ниско неравенство на доходите през периода е Словения – 23,9 през 2019 г., а страната в ЕС с най-голямо неравенство на доходите през 2019 г. е България – 40,8 (фигура 1).

В някои държави има сериозни промени през изследвания период. В България неравенството се е увеличило от 33,2 на 40,8. Като цяло в периода 2010 – 2018 г. неравенството в доходите е нараснало в 16 държави членки на ЕС (фигура 2).



Източник: Евростат (Eurostat, 2020b).

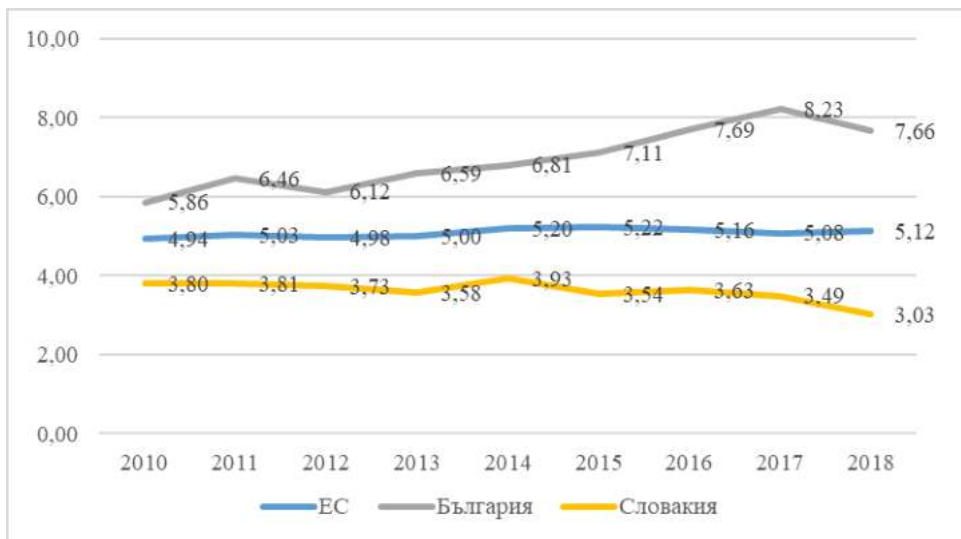
Фигура 2: Промяна (%) в коефициента на Джини в ЕС, 2010 – 2018 г.

През 2010 – 2018 г. доходното неравенство се е увеличило най-много в България, Люксембург и Унгария, а най-много е намаляло в Словакия, Полша и Хърватия.

Индикатор „Дял 20/20“

Друг показател за доходно неравенство, използван в ЕС, показва начина, по който се разпределят доходите в едно общество. Този коефициент се изчислява от така наречените „квинтили“ или чрез сравняване на дохода, получен от 20% от населението с най-висок доход, с този, получен от 20% от населението с най-нисък доход.

През 2008 – 2018 г. се наблюдават вариации в този показател, измерени като съотношението на дохода от най-високия квинтил на дохода (20% от населението с най-висок доход) към този на най-долния квинтил (20% от населението с най-нисък доход). Това съотношение нараства от 4,8 през 2008 г. на 5,1 през 2018 г., отразявайки нарастващо неравенство. 20% от населението с най-висок разполагаем доход в ЕС27 през 2018 г. има 5,1 пъти по-голям доход от 20-те % с най-нисък доход (фигура 3).



Източник: Евростат (Eurostat, 2020с).

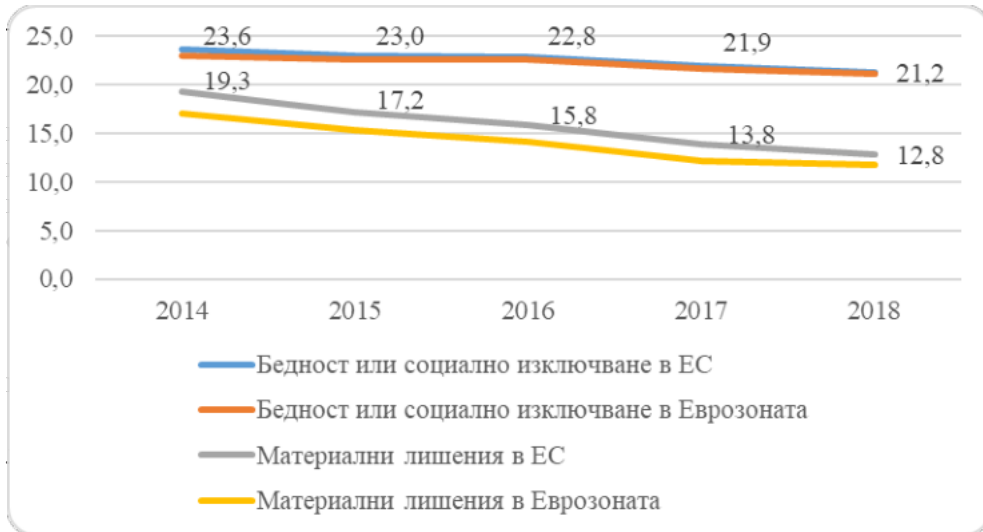
Забележка. Показва съотношение на общия доход, получен от 20-те % от населението с най-висок доход (най-висок квинтил) към този, получен от 20-те % от населението с най-нисък доход (най-нисък квинтил). Доходът е еквивалентен разполагаем доход. Показателят се основава на EU-SILC (статистика за доходите, социалното включване и условията на живот) на Eurostat.

Фигура 3: Съотношение на дяловете доходи по квинтили (S80/ S20), по разполагаем доход в ЕС, България и Словакия за периода 2010 – 2018 г.

Най-голямо неравенство в доходите в ЕС през 2018 г. се наблюдава в България (7,66), Румъния (7,21) и Литва (7,09). През същата година Словакия (3,03), Чехия (3,32) и Словения (3,38) имат най-ниското неравенство в доходите (фигура 3).

Тенденциите по отношение на доходното неравенство в ЕС не са постоянни във времето. Показателят остава почти непроменен до 2012 г., последван от увеличение в периода 2013 – 2015 г., а от 2015 г. насам неравенството в доходите устойчиво намалява. Разликите между държавите членки обаче нарастват.

Неравенството в доходите се увеличава в половината от държавите членки. Между 2008 и 2018 г. Литва и България имат най-голямо увеличение (съответно от 6,1 на 7,3 и от 6,5 на 7,6). Значителен ръст е регистриран и в Люксембург (от 4,1 на 5).



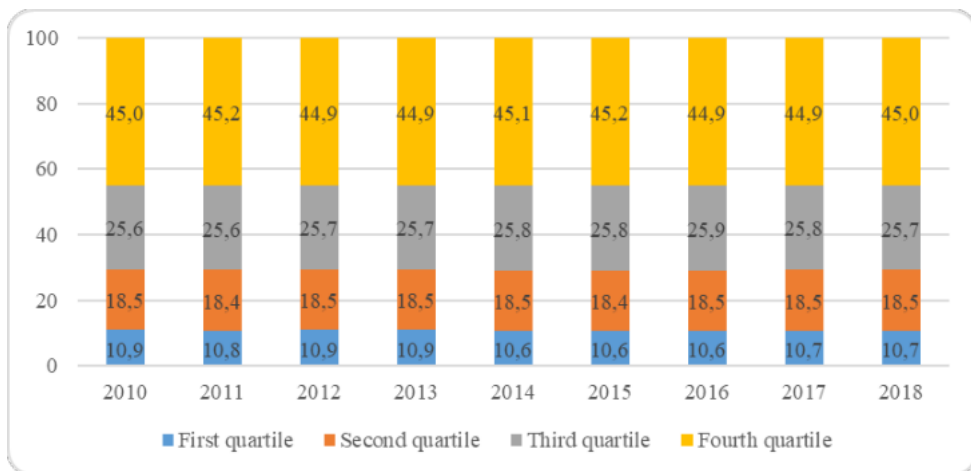
Източник: Евростат (Eurostat, 2020d).

Фигура 4: Население в материални лишения в ЕС през 2018 г.
(% от общото население)

Преди финансовата и икономическа криза броят на хората в тежки материални лишения в ЕС намаляваше, но след 2008 г. той започна да се увеличава в повече от половината от страните членки. През 2018 г. тези нива продължават да варират значително, като различията са резултат от сложна комбинация от фактори, сред които са различните нива на жизнен стандарт и ефективността на социалните политики на държавите членки. Най-големият дял на населението в материални лишения в ЕС през 2018 г. има в Румъния (42,6%), България (34,3%) и Гърция (33,9%), а най-малък в Швеция (3,3%), Люксембург (4,5%) и Холандия (4,5%), (Eurostat, 2020d). Разликата между страната с най-висок и най-нисък показател е 14 пъти.

Индикатор „Разпределение на доходите по квартали“

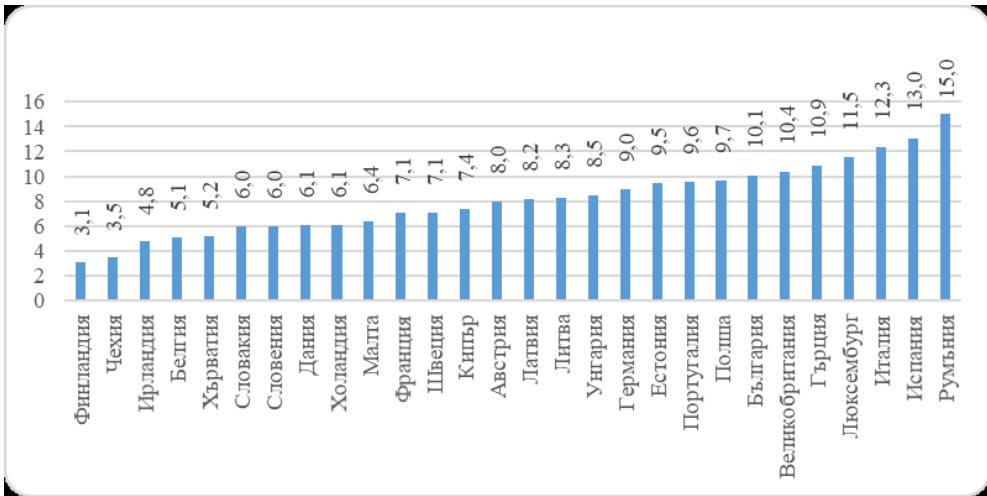
Полезен инструмент за оценка на неравенството на доходите е разпределението на доходите по квартали като дял от дохода. През периода от 2010 до 2014 г. разпределението на доходите по квартали в ЕС остава стабилно, като най-бедната $\frac{1}{4}$ представлява около 45% от европейското население през 2018 г., а най-богатата $\frac{1}{4}$ представлява около 11% от европейското население. През последното десетилетие най-богатата $\frac{1}{4}$ от населението печели над четири пъти повече от най-бедните $\frac{1}{4}$ (фигура 5).



Източник: Евростат (Eurostat, 2020e).

Фигура 5: Разпределение на доходите по квартали в ЕС през 2018 г., дял на национален изравнен доход

Друг проблем за ЕС е, че голям дял от заетите също са засегнати в една или друга степен от бедността, в зависимост от условията на труд (например част от работещите на непълно работно време, заетите на временен договор и др). Близко една десета (9,4%) от заетите лица на възраст над 18 години в ЕС са изложени на риск от бедност след социални трансфери през 2018 г. В страните членки на ЕС през 2018 г. процентът на заетите лица в риск от бедност е най-висок в Румъния (15%), Испания (13,0%) и Италия (12,3%). В противоположния край на скалата само 3,1% от безработните лица са изложени на риск от бедност във Финландия, 3,5% в Чехия и 4,8% в Ирландия (фигура 6).



Източник: Евростат (Eurostat, 2020f).

Забележка. Лица (18-64), които са класифицирани като заети според техния статус на най-честа дейност и са изложени на риск от бедност.

Фигура 6: Дял на заетите, които са в риск от бедност, % от населението на ЕС, 2018 г.

Мъжете са по-често „работещи бедни“, въпреки че жените по-често работят на непълно работно време и често получават по-ниска заплата. По-уязвими към риск от бедност на работното място са и младите работници, домакинствата с деца на издръжка и самотните домакинства, както и самотните родители (Eurostat, 2020f).

Индикатор „Въздействие на социалните трансфери“

Въздействието на социалните трансфери върху намаляването на бедността се измерва чрез изчисляване на процентното намаление в процента на риск от бедност в резултат на социалните трансфери (но без пенсиите). През 2008 – 2017 г. въздействието на социалните трансфери намалява с повече от 2 процентни пункта от 36,7% на 34,5%. В същото време различията между държавите членки в ЕС по този показател намаляват от 13,6 през 2008 г. на 11,5 през 2017 г. Следователно, има тенденция на сближаване, въпреки че индикаторът има отслабващо положително въздействие във времето.

Спадът във въздействието не е постоянен. През 2008 – 2010 г. показателят се увеличава от 36,7% на 39,1%, но след 2010 г. достига ниво от средно около 34 – 35%. Най-голямото намаление се наблюдава в Чехия, Унгария и

Словакия (спад с около 12 процентни пункта във всяка). В други се наблюдава нарастване на въздействието на социалните трансфери, като най-голямо увеличението е в Латвия и Финландия (със 7,6 и 6,7 процентни пункта).

Като цяло високото неравенство в доходите се обяснява с неравностойните възможности на всички членове в едно общество по отношение на достъпа до образование, обучение и социална защита, както и с незадоволителното функциониране на пазара на труда. В ЕС някои държави провеждат политики за намаляване на неравенствата, например при определяне на минимална заплата и модифициране на данъчната си система. За да прекъсне предаването на неравенствата между поколенията, Европейската комисия препоръчва на държавите членки да предприемат по-нататъшни действия в различни области, като например насърчаване на равни възможности в образованието и обучението, осигуряване на достъп до жилища, по-достъпни и добри здравни грижи, осигуряване на грижи за деца и други основни услуги, насърчаване на равенството между половете, преодоляване на регионалните различия и други. Намаляването на детската бедност и увеличаването на равния достъп изисква прилагането на интегрирани стратегии, които съчетават ранна превенция, адекватна подкрепа на доходите и достъп до качествени услуги, както и подобряване на възможностите за работа (European Commission, 2019).

Проблемът с доходното неравенство в ЕС

В исторически план доходното неравенство в ЕС намалява, но разликите в доходите между най-богатите и най-бедните страни в Съюза остават значителни.

В доклад на Световната банка (World Bank, 2019) се установява, че нивата на неравенство в ЕС са високи в средата на 80-те години, а ръстът на доходите е много неравномерен в края на 80-те и началото на 90-те години, особено след прехода към пазарна икономика в страните от Централна и Източна Европа. В последващия период (1993 – 2008 г.), след интегрирането на тези страни в Европейския съюз, се отчита повишаване на доходите в тези страни, като ръстът в най-бедните домакинства е по-висок от средния за Европа. Така се отбелязва сближаване на нивата на доходите между европейските държави и намаляването на неравенството между страните членки в ЕС.

Въпреки това, емпиричното проучване на Световната банка (World Bank, 2019) показва, че неравенството в доходите в повечето европейски държави се увеличава съществено в самите страни между 1980 и 2000 г., както в горната, така и в долната част на разпределението на доходите. Между 1980 г. и 2017 г. доходите на топ 1% от европейците с по-високи доходи нараства повече от два пъти по-бързо от 50%-я дял на европейците в дъното на разпределението. Доходите на 10% от най-богатите европейци нарастват от 29%

на 34% между 1980 и 2017 г. Около 20% от гражданите на ЕС живеят под прага на бедността през 1980 г., спрямо 22% през 2017 г. Анализът показва и продължаваща тенденция на големи различия в доходите между европейските държави (World Inequality Database, 2019). Световната икономическа криза от 2008 г. оказва силно отрицателно въздействие върху растежа на доходите на домакинствата в ЕС, като по-силно се отразява в балтийските държави и Средиземноморието. Ръстът се възстановява в ЕС (без Гърция) до 2014 г., достигайки нива на БВП отпреди кризата, но като цяло конвергенцията остава в застои и неравенството се увеличава.

Към настоящия момент европейците днес са по-неравностойни, отколкото преди четири десетилетия. Относителната бедност в Европа преминава през възходи и спадове, като се увеличава от 20% през 1980 г. до 22% през 2017 г. Трябва да се отбележи в същото време, че неравенството все още е по-ниско и е нараснало в по-малка степен в Европа, въпреки продължаващите големи различия в доходите между европейските държави и по-слабия напредък в преразпределението на доходите в ЕС (World Inequality Database, 2019).

В ситуация на дигитален преход и социално-икономическа криза, причинена от мерките за преодоляване на пандемията от COVID-19, очакванията са за задълбочаване на доходното неравенство в ЕС, особено на по-уязвимите социални групи.

Зависимост между икономическия растеж, бедността и неравенството в ЕС

Неравенството в глобален мащаб нараства. Неравномерното разпределение на доходите след данъци и социални придобивки нараства в страните от ОИСР през последните три десетилетия. През 2013 г. в страните от ОИСР средният доход от най-богатите 10% е приблизително 9,5 пъти по-висок от средния доход на най-бедните 10%, което представлява възходяща тенденция през последните години, като разликата нараства още по-бързо след финансовата криза. От една страна, това е резултат от нарастващото неравенство в доходите от труд, което нараства, и от друга – на неравенството в доходите от капитал (дивиденди, лихви и капиталови печалби), където най-често по-заможният дял от населението се възползва повече от останалите. През 2010 г. най-богатият 1% от населението е имал 10% или повече от общия доход преди облагане с данъци в 9 от 18-те страни от ОИСР (ОЕСД, 2014).

Нарастащото неравенство в доходите се превръща в сериозен социален и икономически проблем с различни негативни ефекти върху икономическия растеж и социалното благосъстояние (IMF, 2014). Заедно с отрицателните демографски тенденции в много страни се очаква да се натоварят системите за социална защита.

Неравенството в доходите провокира значителни политически, социални и икономически рискове (RAND Europe, 2013). Очакванията са, че повече от две трети от нововъзникващите икономики и бедните страни в света ще бъдат засегнати от нарастващото социално неравенство. Неравенствата в доходите и образованието ще имат силен и стимулиращ ефект върху миграционните тенденции (European Strategy and Policy Analysis System, 2015). Емпирични проучвания показват, че икономическото неравенство в ЕС нараства през последните години, като се наблюдават значителни различия както между регионите, така и между държавите членки.

Икономическите анализи илюстрират различни начини, по които неравенството влияе върху икономическото развитие. Така например, в 19 страни от ОИСР между 1985 и 2005 г. е регистрирано нарастващо неравенство в доходите, като то се счита за причина за спад на икономическия растеж в тях с 4,7 процентни пункта за периода 1990 – 2010 г. (OECD, 2011). Според автори като (Synanon, Fazzari, 2016) доходното неравенство е причина за бавното икономическо възстановяване на ЕС, поради силното му отрицателно въздействие върху потреблението и търсенето. Неравенството в доходите дори е посочено като един от основните двигатели на последната икономическа и финансова криза (Rajan, 2010). Други изследвания, посочват, че неравенството може да повлияе отрицателно върху инвестициите, тъй като домакинствата с ниски доходи се насочват към преразпределение на своите бюджети към неотложни нужди (Alesina, Perotti, 1996). По-ниските доходи също могат да повлияят отрицателно на семейните решения по отношение на образованието и обучението (Galor, Zeira, 1993). Увеличаването на броя на домакинствата с ниски доходи може да доведе до по-ниско вътрешно търсене, възпрепятстващо внедряването на напреднали технологии (Murphy et al., 1989).

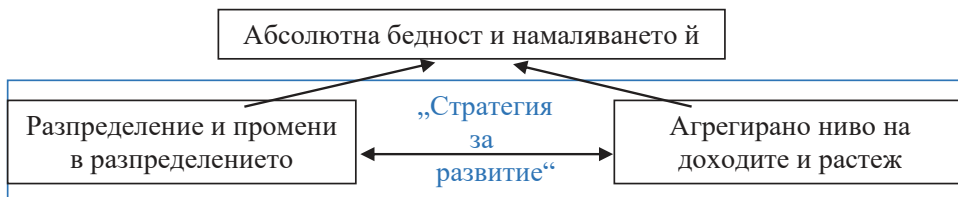
Теоретична основа. Метод на Бургиньон

Връзката между икономическия растеж, неравенството и бедността е една от най-важните теми в икономиката, особено при икономическа криза. Ключовият въпрос е до каква степен икономическият растеж е свързан със степента на неравенство и как може да се измери тази зависимост. Отговорът на този въпрос е ключов в разработването на стратегии, политики на преразпределение и мерки за намаляване на бедността.

Теоретичният дискурс, насочени към откриване на връзката между икономическия растеж и неравенството, и тяхното влияние върху бедността водят до създаването на различни модели. В настоящото изследване е избран моделът на Бургиньон, наречен Триъгълник „Бедност-растеж-неравенство“

(Bourguignon, 2014). Този модел акцентира върху взаимодействието между икономическия растеж и преразпределението и тяхното въздействие върху намаляването на бедността. Моделът се основава на разбирането, че високите нива на икономически растеж при специфични условия, например при неподходящо разпределение на получените ефекти от растежа, могат да доведат до увеличаване на неравенството и следователно и до увеличаване на бедността. Стратегията за развитие на държавата трябва да се основава на увеличаването на доходите/богатството и на намаляване на доходните различия.

Моделът се илюстрира като триъгълник с връх показателя за бедността (фигура 7).



Източник: Bourguignon (2004).

Фигура 7: Триъгълник „бедност-растеж-неравенство“

В долния ляв ъгъл е неравенството или неговото разпространение. То е свързано с разликите в доходите сред населението като цяло.

Долният десен ъгъл на триъгълника изобразява растежа, изразен чрез агрегираното ниво на доходи на населението и темп на икономически растеж (БВП).

Стрелките, насочени към бедността, изразяват връзката между двете променливи и връзката им с бедността. В модела както неравенството, така и растежът си влияят взаимно, а в същото време двете влияят върху бедността. Промените в нивото на бедност са определени като функция на растежа и разпределението на дохода (неравенството):

$$\Delta \text{ бедност} = F(\text{растеж, разпределение или промени в разпределението})$$

Предимство на модела е, че той не разглежда растежа и неравенството като индивидуални и изолирани явления или фактори на бедността, а по-скоро следи взаимодействието между тях. Двете променливи и връзката между тях представляват детерминанти на „стратегията за развитие“. Моделът показва, че изготвянето на стратегия за намаляване на бедността

изисква синтез на национални политики, насочени едновременно към увеличаване на растежа и намаляване на неравенството. Бургиньон твърди, че стратегиите за развитие, които адресират само едно от тези явления, не са в състояние да намалят бедността.

Моделът показва също, че промяна в разпределението на доходите (в полза на намаленото неравенство), при даден растеж, води до намаляване на бедността. Следствието е, че политиките за растеж, които пренебрегват разпределението на доходите (неравенството), няма да могат да изпълнят целта за намаляване на бедността.

Критиците на модела на Bourguignon изтъкват, че термините като „бедност“, „неравенство“ и „растеж“ са твърде широки, че той пренебрегва значимите фактори, които определят бедността и че триъгълникът трябва да включва фактори като финансова нестабилност, кризи, бизнес цикъл и техните ефекти върху бедността. Някои икономисти смятат, че съществува силна връзка между образованието, нивото на грамотност и бедността и че фокусът върху намаляването на бедността трябва да бъде насочен към насочването към тези области в допълнение към неравенството и растежа (Chemili, Smida, 2013). Като прави исторически анализ на факторите за растеж, неравенство и бедност, Ferreira (2010) дава пример с 90-те години на 20 в., когато икономиката се развива добре, но не е ясно до каква степен бедните се възползват от този растеж. Представени са двете основни схващания сред икономистите: от една страна, че „вълната на растежа повдига едновременно всички лодки“, а от друга страна, че „богатите стават все по-богати, докато бедните стават все по-бедни“.

Самата бедност може да се счита за бариера за икономическия растеж, което означава, че триъгълникът бедност-растеж-неравенство ще трябва да разгледа и обратната връзка – ефекта от бедността върху растежа (Khan et al., 2013).

През 2013 г. емпирично проучване на 138 държави през периода 2005 – 2010 г. установява, че основните идеи на триъгълника бедност-растеж-неравенство са валидни и че растежът и неравенството оказват влияние върху абсолютната бедност, както описва Бургиньон (Khan et al., 2013).

Чрез иконометрично изследване други изследователи (Amini, Dal Bianco, 2016) доказват, че икономическия растеж сам по себе си не може да доведе до намаляването на бедността, докато ускоряването на нивата на неравенството увеличава броят на бедните. На второ място, значение за първоначалното благоприятно ниво на бедност и неравенство предопределя до каква степен икономическият растеж ще повлияе върху тези индикатори. В допълнение на това, първоначалното разпределение на доходите има ключово значение на връзката между бедност и неравенство. Еластичността на бедността към

неравенството е по-висока в сравнително по-богати и по-изравнени държави, отколкото в по-бедни държави с високи нива на неравенство. Човешкият капитал, включващ образование и здравеопазване, има най-голяма роля за постигане на икономически растеж и намаляване на бедността. Също така, Ferreira (2010) прави анализ на връзката между растеж и бедност, като заключението му е, че растежът е важен за намаляването на бедността в най-голяма степен, ако растежът е свързан пряко с бедността – географски или пряко в работния процес. За намаляване на бедността, важна роля играят и политики и публични инициативи за повишаване на достъпа до човешки капитал (образование и здравеопазване).

Емпирично изследване на връзката между икономическия растеж, риска от бедност и социално изключване и неравенството в ЕС

На база на изследваните в описания по-горе модел връзки между икономическия растеж и неговото влияние върху бедността и неравенството, са определени две хипотези, подложени на проверка чрез иконометричен анализ, както следва: 1) Положителният икономически растеж в ЕС води до намаляване на бедността и 2) Положителният икономически растеж в ЕС води до намаляване на неравенството.

Емпиричното изследване се реализира чрез регресионен анализ на: 1) икономическия растеж и риска от бедност и социалното изключване в ЕС в периода 2010 – 2019 г.; 2) икономическия растеж и неравенството в ЕС в периода 2010 – 2019 г.

1) Връзка между икономическия растеж и риска от бедност и социално изключване в ЕС

С цел да се измери връзката между икономическия растеж и нивата на риск от бедност и социално изключване в ЕС е извършен иконометричен еднофакторен регресионен анализ за периода 2010 – 2019 г.

За целите на анализа са използвани следните променливи:

- Резултативна променлива: Населението в риск от бедност или социално изключване. Използван е индикаторът „Дял на населението в риск от бедност или социално изключване“ (People at risk of poverty or social exclusion) в ЕС за периода 2010 – 2019 г., в процентно изражение (Y_t) (Eurostat, 2020h);
- Факторна променлива: Темп на прираст на реалния Брутен вътрешен продукт на ЕС за периода 2010 – 2019 г., в процентно изражение. Тази променлива е подготвена на базата на brutния вътрешен продукт по постоянни цени за 2010 г. в милиона евро и изчисляване на темп на прираст (X_i) (Eurostat, 2020g).

За целите на анализа са използвани MS Excel и специализирания софтуер Gretl.

С цел подобряване на диагностиката на остатъчния компонент, в модела е включен лаг от 2 години на зависимата променлива. Като най-добър модел е оформен динамичен модел с втори лаг на резултативната променлива – населението в риск от бедност или социално изключване в %. Моделът има вида:

$$Y_t = \beta_0 + \beta_1 X_t + \beta_2 Y_{t-2} + \varepsilon_t$$

Моделът е преизчислен с робустни стандартни грешки поради смущения в диагностиката на модела. Таблица 1 представя резултатите от оценения модел.

Таблица 1: Връзка между икономическия растеж и риска от бедност и социално изключване в ЕС, 2010 – 2019 г.

	Коефициенти	Стандартна грешка	Тест на Стюдънт	p-value
V_0 константа	17,147	3,529	4,859	0.005
V_1 Темп на БВП	-0,632	0,147	-4,297	0.008
V_2 Нас. в риск от бедност [-2 лаг]	-0,668	0,136	-4,910	0.004
Резултативна променлива: Население в риск от бедност и социално изключване				
Adj. $R^2 = 0.569$		Adj. $R^2 = 56,9\%$		
F(2.5)= 18,018		P-value (F) = 0.005		

Източник: Изчисления на автора с данни от Евростат (Eurostat, 2020h; Eurostat, 2020g).

От резултатите в таблица 1 се вижда, че обяснителната способност на модела е 56,9%, от което следва, че 56,9% от промените в бедността се дължат на промени в икономическия растеж и на инерцията във времето. Поради това, че $P\text{-value} (F) = 0.005 < \alpha = 0.05$ може да се твърди, че оцененият модел е адекватен. Всички коефициенти в модела са статистически значими при риск за грешка от 1% и могат да бъдат тълкувани.

Уравнението има вида: $Y_t = 17,147 - 0,632X_t - 0,668Y_{t-2} + \varepsilon_t$

От получените резултати може да се направи следното заключение за периода 2010 – 2019 г.:

- Параметърът пред лаговата променлива се оказва статистически значим при много нисък риск за грешка. Неговата стойност показва силна инерция в промяната на населението в риск от бедност и социално изключване – тя се характеризира чрез измереното близо 0,668 средно взето по-ниско ниво през дадена година, кореспондиращо на 1-ца по-високо ниво 2 години назад.
- При условие, че е отчетен инерционния ефект, измерен при лаговата зависима променлива, то покачването на темпа на прираст на БВП с 1-ца е свързано с понижаване на населението в риск от бедност и социално изключване с 0,632 през изследвания период.

2) *Връзка между икономическия растеж и неравенството в ЕС*

За да бъде измерена връзката между икономическия растеж и нивата на доходното неравенство в ЕС е извършен иконометричен еднофакторен регресионен анализ за периода 2010 – 2019 г.

За целите на анализа са използвани следните променливи:

- Резултативна променлива: Коефициент на Джини (Gini coefficient of equivalised disposable income) за ЕС за 2010 – 2019 г. в процентно изражение (Y_t) (Eurostat, 2020k);
- Факторна променлива: Темп на прираст на реалния Брутен вътрешен продукт на ЕС за периода 2010 – 2019 г. в процентно изражение. Тази променлива е подготвена на базата на Брутния вътрешен продукт по постоянни цени за 2010 г. в милиона евро и изчисляване на темп на прираст (X_1) (Eurostat, 2020g).

За целите на оценяването са използвани MS Excel и специализирания софтуер Gretl. За по-точно представяне на връзката и отчитане на инерцията в модела, като най-добър модел е оформен динамичен модел с втори лаг на факторната променлива – Темп на прираст на реалния Брутен вътрешен продукт.

Моделът има вида:

$$Y_t = \beta_0 + \beta_1 X_{1t-2} + \varepsilon_t$$

Поради влошена диагностика на първоначалния модел – наличие на автокорелация и хетероскедастичност, моделът бе преизчислен с робустни стандартни грешки с цел елиминиране на влиянието на негативния ефект от автокорелацията и хетероскедастичността.

В Таблица 2 са представени резултатите от оценен иконометричен модел.

Таблица 2: Връзка между икономическия растеж и неравенството в ЕС, 2010 – 2019 г.

	Коефициенти	Стандартна грешка	Тест на Стюдънт	p-value
V_0 константа	30,977	0,038	818,0	<0.000
V_1 Темп на БВП [-2 лаг]	-0,16	0,025	-6,469	0.0006
Резултативна променлива: Коефициент на Джини				
Adj. $R^2 = 0.604$		Adj. $R^2 = 60,4\%$		
F(1. 6)= 41.848		P-value (F) = 0.0006		

Източник: Изчисления на автора с данни от Евростат (Eurostat, 2020k; Eurostat, 2020g).

От резултатите в таблица 1 се вижда, че обяснителната способност на модела е 60,4%, от което следва, че 60,4% от промените в неравенството се дължат на промени в икономическия растеж и на инерцията във времето. Поради това, че $P\text{-value } (F) = 0.0006 < \alpha = 0.05$ може да се твърди, че оцененият модел е адекватен. Всички коефициенти в модела са статистически значими при риск за грешка 1% и могат да бъдат тълкувани. Като уравнението следва да има вида:

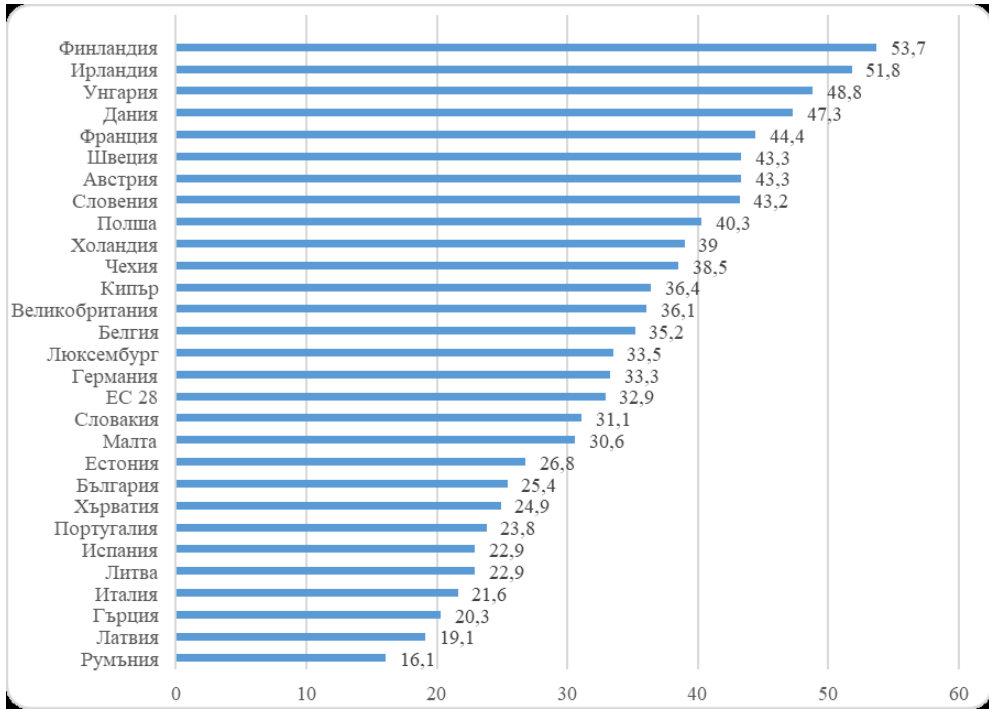
$$Y_t = 30,977 - 0,16X_{t-2} + \varepsilon_t$$

От получените резултати може да се направи следното заключение за периода 2010 – 2019 г.: Инерционният ефект от лаговата променлива е много силен, за което говори niskият риск за грешка от 1% за проверката чрез теста на Стюдънт за статистическа значимост на параметрите. При единица относително нарастване на темпа на прираст на реалния БВП (+1%), нивата на неравенството (представени чрез Коефициент на Джини) намаляват средно взето с 0,16% с лаг на закъснение 2 години.

Може да се заключи, че зависимостта при двете хипотези е обратнопропорционална, защото коефициентът на регресия е с отрицателен знак – при нарастване на едната променлива (икономическият растеж), другата намалява – отнася се както за риска от бедност и социално изключване, така и за нивото на неравенството в ЕС през изследвания период.

Изискване на модела „Триъгълника на Бургинън“ за намаляване на бедността при по-висок икономически растеж, е да има и промяна в преразпределението на по-високите доходи. На ниво ЕС дали това е така може лесно

да се провери с данни на Евростат относно въздействието на социалните трансфери върху бедността (фигура 8).



Източник: Евростат (Eurostat, 2020i).

Забележка. * Въздействието се измерва с намалението на дела на хората в риск от бедност, дължащо се на социални трансфери (изчислява се като разлика на нивата на риск от бедност преди и след социални трансфери); пенсиите не се включват. Показателят се основава на EU-SILC. Лицата в риск от бедност живеят в домакинство с еквивалентен разполагаем доход под прага на риска от бедност, определен на 60% от средния еквивалентен разполагаем доход (след социални трансфери).

Фигура 8: Въздействие на социалните трансфери (без пенсиите) върху намаляването на бедността в ЕС през 2018 г., %

Активните социални политики за борба с бедността и преразпределението на богатството в ЕС допринасят значително за по-високите равнища на доходно равенство. В случай на нерегулиран свободен пазар голяма част от европейското население би било изложено на риск от бедност. Социалните трансфери намаляват стойността на този показател средно за ЕС до 32,9% през 2018 г. (фигура 8), макар че той варира значително в отделните държави.

Това означава, че социалните трансфери имат важен преразпределителен ефект, който спомага за намаляване на броя на хората, изложени на риск от бедност в ЕС.

Регресионният анализ доказва, че както нивото на дела на хората в риска от бедност и социално изключване, така и нивото на доходното неравенство в ЕС се влияе положително от икономическия растеж в Съюза. Може да се предположи, съгласно теорията на Bourguignon (2004), че фактор за това представлява относително високият дял на преразпределение на доходите в ЕС, особено в някои държави членки.

След анализа на проблема и състоянието на доходното неравенство в ЕС, както и на връзката му с икономическия растеж и бедността, в следващата част на студията са идентифицирани някои от факторите за неговото съществуване и проявление в Съюза.

Фактори за доходното неравенство в ЕС

Причините за разликите в нивото на разполагаемия доход в страните членки на ЕС се обясняват с разликите на пазарите на труда и доколкото те са ефективни, характеристиките на домакинствата, националното данъчно и преразпределително статукво и други. Изглежда, че най-големият децил на населението на ЕС държи все по-голям и по-голям дял от общия доход (OECD, 2011), което води до нарастващо социално неравенство. Въпреки това, нарастването на доходите на дела от населението с най-високи доходи в Европа е незначително в сравнение с други страни и САЩ.

В литературата няма единодушие за причините за социалните неравенства между дела на населението с най-висок и най-нисък доход. Някои от обясненията включват предположения, че те са резултат от особеностите на данъчното облагане, условията и функционирането на институциите на пазара на труда, процеса на икономическа и цялостна глобализация или вследствие на динамичната технологична промяна.

Един от основните фактори е видът на данъчната система (прогресивна или плоска), а в Европейския съюз данъчните системи варират. Като се имат предвид най-добрите 1% от разпределението, има силна отрицателна връзка между най-високите дялове на дохода и най-високите данъчни ставки през периода 1975 до 2008 г. и само страни, които са направили устойчиви намалявания на данъчните ставки с най-висок процент, са регистрирали нарастване на дела на най-високи доходи (Piketty et al., 2011).

Трудовото законодателство и институциите са важни, но влиянието им намалява в много развити страни. Изглежда, че дори имат противоречив ефект върху работещите с ниски доходи по отношение на заетостта

и доходите, и като цяло проблемът с неравенството в ЕС остава нерешен (Fredriksen, 2012).

Отрицателна е корелационната връзка между нивото на образование на родителите и риска за изпадане в бедност на тяхното дете. Корелацията е положителна между вероятността детето да бъде изложено на риск от бедност, когато вече е възрастен, и финансовите проблеми на семейството в детството му (Eurostat, 2017).

Някои експерти смятат глобализацията, технологичните промени и икономическите политики като основни причини за социалното и икономическото неравенство. Положителните ефекти от глобализацията са свързани с по-ниски транспортни и комуникационни разходи, широкото разпространение на технологии и ноу-хау, подобрени иновации и по-ефективни производствени технологии.

Новите информационни технологии повишават производителността и търсенето на квалифицирана работна ръка, което от друга страна задълбочава разликите между домакинствата с високи и ниски доходи (OECD, 2011). В допълнение към това промените в институциите и законодателството на пазара на труда могат да навредят на групата работници с ниска квалификация и да допринесат за нарастващото (преди данъци) неравенство (Jaumotte, Vuitron, 2015). От друга страна, докато нарастващото ниво на заетост води до намаляване на неравенството в доходите, постоянната тенденция на загуба на традиционни работни места на пълен работен ден може да неутрализира това положително въздействие. Глобализацията и технологичните промени могат да бъдат причина за повишеното възнаграждение на управленски умения на висши позиции в кариерното развитие. В другия край на разпределението са хората в ЕС, за които растежът на доходите е по-бавен, вероятно и в резултат на по-голямата интернационализация на търговията, която е довела до загуба на работни места и/или до намаляване на доходите на нискоквалифицираните работници.

Има и други фактори, които предполагат определено неравенство в доходите между членовете на едно общество и те могат да включват пол, възраст, наличие на увреждане, статут на заетост, гражданство и други, които засягат заплащането и доходите, достъпа до социални грижи, здравни грижи, образователни услуги и др.

Ролята на социалната политика на държавите членки

Разликите в социалните постижения на държавите членки на ЕС в голяма степен могат да се обяснят с вида на прилаганата от тях социална политика. Въздействието на държавната социална политика се изразява чрез три

основни инструмента: система за преразпределение, държавна намеса на пазара на труда за стимулиране на заетостта и осигуряването на социални трансфери.

Държавната социална политика до голяма степен произтича от прилагания в съответната страна социален модел. Типът социален модел е от решаващо значение за състоянието на социалната система на дадена държава (Хаджиниколов, 2017). В някои страни от ЕС равенството на доходите е по-високо, защото страните компенсират поляризацията на доходите и богатството чрез своите данъчни и социални системи.

Най-често срещаната класификация разделя страните в ЕС на четири типа социален модел – англосаксонски, скандинавски, континентален и средиземноморски (Esping-Andersen, 1990). В исторически план, скандинавските държави, със своите универсални системи за социално благосъстояние и силни социалдемократически традиции, винаги са били сред тези с най-висока степен на социално равенство. След тях са тези от континенталния модел, в които се противопоставят християндемократически и социалнодемократически партии. Най-слабо в равенството са държавите от англосаксонския модел, в които избирателните системи са от типа „Победителят взема всичко“ и които предпочитат „свободния пазар“ (FEPS, TASC 2018). В Източна Европа има значителни различия при неравенството и връзката му с типа социален модел, като страни като Чехия и Словения наподобяват Скандинавския модел, а тези в Прибалтика по-скоро принадлежат към континенталния модел.

Според методологията за оценка на ефективността (измерена чрез дела на зетото население в страната) и справедливостта (измерена чрез дела на населението в риск от бедност и социално изключване), приложена от Sapir (2005) и Moraliyska (2019), скандинавският социален модел се представя най-добре и по двата показателя, докато средиземноморският модел постига най-ниски резултати и по двата критерия. Държавите, прилагащи англосаксонския и континенталния социален модел са изправени пред компромис между ефективност и справедливост, като първите имат ефективен, но недостатъчно справедлив социален модел, докато в континентална Европа се радват на повече справедливост, но много по-малка ефективност.

Европейската комисия (2019) смята, че държавите членки трябва непрекъснато да предприемат мерки за модернизиране на системите си за социална защита като укрепват обхвата и адекватността на социалните услуги и като подобряват достъпа до социална защита, включително за самонаетите и работещите в нестандартна заетост.

Конкуренция между образованието и технологиите

Томас Пикети (2013) обяснява разликите в доходното неравенство по страни и с теорията за конкуренцията между образованието и технологиите. Теорията се основава на две предпоставки: 1) заплатата на работника е равна на неговата пределна производителност, т.е. на индивидуалния му принос към производството; 2) производителността на работника зависи преди всичко от неговите умения, както и от търсенето и предлагането на тези умения в обществото. Например в общество, в което малко хора са квалифицирани инженери (т.е. „предлагането“ на инженери е ниско) и преобладаващата технология изисква много инженери (т.е. „търсенето“ е високо), се получава комбинация от двете – ниско предлагане и голямо търсене, което води до високо заплащане на инженерите (в сравнение с други работници) и следователно до неравенство в доходите на високоплатените инженери в сравнение с други работници.

Въпреки ограниченията, свързана с факта, че производителността на работниците не е постоянна, нито очевидна величина и различните социални групи често играят водеща роля при определянето на заплатите на работниците, тази теория подчертава две социални и икономически сили, които са основен фактор за неравенството в заплащането – търсенето и предлагането на умения. На практика предлагането на умения зависи до голяма степен от състоянието на образователната система – нейната достъпност, качество, практичност и др. Търсенето на умения зависи до голяма степен от състоянието на наличните технологии за производство. Двата фактора – състоянието на образователната система и състоянието на технологиите – играят решаваща роля.

На свой ред двата фактора зависят от други сили. Образователната система се формира от държавната политика, метода на финансиране, разходите за обучение и наличието на продължаващо образование. Технологичното развитие зависи от темповете на иновациите и скоростта на тяхното прилагане и води до увеличаване на търсенето на нови умения и създаване на нови професии. Получава се конкуренция между образованието и технологиите: ако предлагането на умения не нараства със същата скорост като нуждите на технологиите, групите, чието обучение не е достатъчно напреднало, ще печелят по-малко и ще бъдат прехвърлени в по-нискоквалифицирани дейности, което ще увеличи неравенството в труда. За да се избегне това, образователната система трябва да предоставя на нови видове обучение и придобиването на нови умения достатъчно бързо. А за да се намали неравенството, предлагането на нови умения трябва да расте още по-бързо от технологиите, особено за най-слабо образованите граждани в обществото (Piketty, 2013).

Неравенство в индивидуалните възможности

Неравенството в доходите се задълбочава от нарастващите доходи на домакинствата с най-високи доходи и относителния спад в доходите на домакинствата с най-ниски доходи, което усилва поляризацията на пазара на труда. Относителният спад в доходите на домакинствата с ниски доходи ще окажат негативно влияние върху растежа в дългосрочен план, тъй като децата от тези домакинства са изправени пред по-лоши възможности за развитие. Неравенството в доходите е силно свързано с неравенството в индивидуалните възможности, пред които са изправени хората. Те установяват, че средно в ЕС две пети от неравенствата в индивидуалния разполагаем доход се дължат на фактори извън контрола на човека, включително образованието на техните родители, страната на произход, пола и възрастта им (Cecchi et al., 2015).

Неравенството и образованието са тясно свързани. Изследванията показват, че образователните резултати и бедността на децата са тясно свързани със социално-икономическия статус на техните родители. Според Европейската комисия (2019b), например в България, през 2017 г. дялът на бедността сред децата на нискоквалифицирани родители е бил 77,5% при 3,1% при висококвалифицираните родители. Семейните доходи в гъсто населени райони представляват 141% от средния приравнен разполагаем доход за страната, а доходите на ромските семейства с деца, живеещи в слабо населени райони, представляват само 36% от средния доход.

Различията между държавите членки по отношение на дела на децата в материални лишения също са много високи. През 2018 г. само 3,3% от децата под 6 години в Холандия са били в материални лишения, докато в Румъния техният дял е бил с 10 пъти по-висок – 36,1%. Средната стойност за ЕС е 12,6% (Eurostat, 2020j).

Нивото на образование е основен фактор за перспективите за заетост на младите хора. Равнището на безработица сред нискоквалифицираните млади хора в ЕС (24,8%) е почти три пъти по-висока от тази на тези със средна квалификация (8,7%) и тази разлика в ЕС се увеличава през последните години (European Commission, 2019). В допълнение, броят на младите хора в ЕС, които не участват в заетост, образование или обучение, продължава да е висок, макар и да намалява – през 2017 г. средната стойност за ЕС е 13,4%. Някои мерки, съфинансирани от Инициативата за младежка заетост и Европейския социален фонд, предоставят инструменти за достъп до пазара на труда, включително стимули за работодателите да наемат млади хора след обучение и стаж.

Неравенствата във възможностите ограничават достъпа до пазара на труда за големи дялове от населението на ЕС. Практиката показва, че нивата

на заетост обикновено са по-ниски сред хората, живеещи в селските райони, нискоквалифицираните и ромите. Например близо 55% от ромите в България са безработни и само 26% са заети под някаква форма на платена работа, а 65% от младите роми нито работят, нито участват в каквато и да е форма на образование или обучение (FRA, 2017). Поради неблагоприятните демографски тенденции, в краткосрочен план ромската общност ще представлява значителен дял от населението в трудоспособна възраст, поради което мерките за активиране, повишаване на осведомеността, квалификация и преквалификация са от съществено значение. Съфинансираните програми на Европейския социален фонд осигуряват различни инициативи за реинтеграция на пазара на труда – възможности за обучение на нискоквалифицирани млади хора и подкрепа от психолози и медиатори от ромски произход в обществените служби по заетостта. Създаването на работни места, както и подобряването на обучението в селските райони са сред целите на Европейския земеделски фонд за развитие на селските райони (European Commission, 2019).

Процес на икономическа глобализация

Глобализацията и отвореността на световната търговия стимулират икономическия растеж и увеличават просперитета в ЕС, чиито държави членки са сред най-интегрираните в глобалните вериги за доставки. Участието на световния пазар, където ЕС е основен играч, води до икономически растеж, създаване на работни места, по-високи доходи за производители и износители и по-ниско неравенство. По същия начин глобализацията има положителни ефекти за други търговски страни, като помага за изваждането на много държави и хора от бедност (European Commission, 2017).

От друга страна, глобализацията води до изнасяне и отдалечаване на производството към по-слабо развити страни, с цел намаляване на производствените разходи, има противоречиви резултати. Според Стиглиц това е довело не до намаляване, а до увеличаване на неравенствата, защото „ясно е, че взаимодействието между по-развитите и по-слабо развитите страни води до намаляване на заплатите с цел намаляване на разходите, а оттам и до увеличаване на неравенството“ (FEPS, 2019).

Адекватните системи за обезщетения дават възможност на работниците да реагират конструктивно на промените, вместо да им се противопоставят. В допълнение, високите социални стандарти благоприятстват икономическите резултати. Европейските работници са високопроизводителни, особено в държавите членки със силни политики за социална закрила (European Trade Union Confederation, 2019).

В ЕС беше създаден Фонд за приспособяване към глобализацията (European Globalisation Adjustment Fund) за подпомагане на работници, засегнати от голямо промишлено реструктуриране. За справяне с по-нататъшните предизвикателства на глобализацията, ЕС предлага мерки във външен план – международно сътрудничество за моделиране на глобализацията, икономическа дипломация и осигуряване на еднакви условия за конкуренция, а във вътрешен план – насърчаване на дългосрочната конкурентоспособност чрез стабилни социални и образователни политики, справедливо разпределение на богатството и развитие на иновациите (European Commission, 2017).

По-смели мерки се препоръчват от социалдемократичните експерти. Според тях, ЕС би могъл да направи много повече, за да насърчи социалната справедливост и сигурност и да помогне на европейските граждани да възвърнат чувството си за справедливо общество, чрез прогресивно данъчно облагане, преразпределение на доходите и преосмисляне на фискалните си правила за инвестиции в социалните политики и услуги, както и чрез насърчаването на адекватни минимални заплати и схеми за минимален доход в ЕС (Wickham, 2016).

Бърз технологичен прогрес и дигитализация

Бързото технологично развитие и дигитализацията водят до пълната автоматизация на производството и заместването на човешкия труд с машини не само при нискоквалифицирана работна ръка, но и при много висококвалифицирани дейности, при които роботите извършват работните процеси по-бързо, по-точно и по-ефективно. Автоматизацията и през последните години засилената дигитализация в индустрията, бизнеса и икономиката се дължат на качествени и принципни промени в производствените технологии, свързани с Интернет на нещата, изкуствен интелект и интелигентни системи в производството, което създава нови възможности както за производителя, така и за клиента. Нещо повече, структурните промени в следствие от повишената дигитализация на икономиката се очаква да се отразят върху повишаване на производителността на труда, оптимизиране на производствените процеси, намаляване на загубите и ресурсоемкостта на производството, повишаване на качеството и намаляване на вредните отражения върху околната среда.

На пазара на труда се очакват дисбаланси, свързани с търсенето и предлагането на специалисти и цената на труда по професионални направления. Технологичните иновации налагат нуждата от разнообразна и високообразована работна сила с ключови и специфични знания и умения. Рутинните

задачи, от друга страна, стават все по-автоматизирани. В резултат на тези явления не само нараства търсенето на висококвалифицирани специалисти, които разработват и експлоатират тези технологии, но и намалява търсенето на неквалифицирана работна ръка. И в двата случая разликата между заплащането на високо и нискоквалифицирана работна ръка се увеличава, което води и до увеличаване на неравенството. Емпирични доказателства за поляризацията на работните места в Европа са предоставени от Goos, Manning и Salomons (2014).

Тази тенденция ще има отрицателно въздействие върху баланса на предлагането на труд, тъй като по-младите работници, които притежават нови умения, стават по-оскъдни. Междувременно по-възрастните работници с по-нискоквалифицирани и нископлатени професии ще се увеличат през следващите години, което предполага, че социалното неравенство ще нарасне допълнително (Moraliyska, 2020).

В много напреднали икономики, включително европейски, процесът на поляризация на работните места допринася за нарастващото неравенство (Acemoglu et al., 2011). Масовото въвеждане на роботи и високи технологии отслабва преговорната сила на работниците и заплашва да изтласка нивата им на заплати под социално приемливия праг, особено за неквалифицирани работници (Sundararajan, 2017). В дългосрочен план негативният ефект от дигитализацията и автоматизацията на работния процес би могъл да се преодолее по-ефективно ако работниците притежават част от машините, които са ги заменили, в допълнение на политиките за преразпределяне на доходите (Костов, 2018).

Широкото навлизане на цифровите платформи (в резултат от дигитализацията) също е фактор за намаляване на заплатите и социалната сигурност, следователно за увеличаване на неравенството, тъй като работните места могат да бъдат прехвърлени на много независими и по-социално уязвими работници със статут на външни изпълнители. Новите форми на заетост осигуряват по-ниска социална защита на работниците и по-слаба сила на договаряне, тъй като те обикновено не са представени в профсъюзите (International Labor Organization, 2017) и се уреждат извън трудовото законодателство. В някои случаи цифровите платформи позволяват да разпределят задачи сред работници на свободна практика, които са по-ниско платени и незащитени.

В емпирично изследване Костов (2020) също установява, че една от причините за ръст на неравенствата в страните от ОИСР през последните десетилетия, са промените в стандартните трудови отношения, включващи ръст в самостоятелната заетост и почасовата заетост, които от своя страна, често произтичат от нарастващата дигитализация на обществения и икономически живот.

Тенденции и препоръки

В началото на 2020 г. Европейският съюз попадна в ситуация на световна пандемия, която има значителни икономически и социални последици. Държавите в ЕС прилагат мерки, свързани с ограничаването на различни социално-икономически дейности (пътуване, туризъм, ресторантьорство, търговия на едро и на дребно, производство, организиране на спортни и културни събития, други), както и преминаване към дистанционен режим на работа и обучение. В резултат от създадената обстановка, неравенството и бедността в ЕС между държавите членки и на национално ниво се очаква да нараства въпреки предприетите действия и социални програми. Несигурността на макроикономическите показатели е висока, хоризонтът на възстановяване е неясен, а индикаторите за бедността и неравенството се влошават.

С оглед на това, очакваните тенденции, които ще имат пряко отражение върху пазара на труда, неравенствата на доходите и бедността, следва да се наблюдават внимателно. Те са влияят от две основни групи фактори – икономически и социални.

Според изследване на Sapir (2020), най-съществено отражение върху икономиката на страните в ЕС ще имат четири фактора: 1) стриктност на мерките за затваряне на икономиката, 2) структура на икономиката (значение на туризма като дял в БВП), 3) ниво на задлъжнялост преди кризата и 4) ефективност на мерките и управлението. В глобален аспект, най-засегнатите от кризата сектори са: туризъм и свързаните транспорт, ресторантьорство, услуги, търговия на дребно, логистика и други. Освен върху заетостта, продължаващата криза се очаква да се отрази върху инвестиционната и иновационната дейност на компаниите. Други наблюдавани тенденции са свързани с по-високи нива на автоматизация и внедряване на нови технологии в следствие от кризата, оптимизиране на производствените и логистичните вериги, възможности за привличане на чуждестранни инвестиции в рамките на тенденциите за производство близо до потребителите (Nearshoring) и други. Като цяло, следва да се наблюдават факторите свързани с жизнеспособността на предприятията, с особено внимание върху МСП, стартиращите компании и компаниите в сектори с висока заетост.

Социалните фактори са свързани с неблагоприятното отражение на настоящата криза върху пазара на труда, както и до ограничени възможности за последващи социални трансфери на национално и европейско ниво. В дългосрочен план това ще се отрази върху публичните услуги, социалните плащания, политиките и мерките за социално сближаване. Дисбалансите между търсене и предлагане на труд ще повлияят търсенето на нови служители, нивото на доходите от труд, както и заетостта на уязвими групи на

пазара на труда – млади/неопитни служители, жени, нискообразовани, хора от малцинствата, хора в неравностойно положение, възрастни служители и други. След бързото въвеждане на работа от дома, много фирми и служители преосмислят структурата на работния процес и фиксираното работно време. От опита през последните месеци се наблюдават както позитивните, така и негативните ефекти и работата от разстояние и трябва да бъдат изработена подходяща законодателна рамка, защитаваща баланса личен-професионален живот. Не на последно място, трябва да се изследват дългосрочните последици, дължащи се на прекъсването на образователния процес, липсата на достъп за условия за учене или работа от разстояние, възможни психологически и физиологични проблеми в следствие от кризата.

Друг фактор, който ще повлияе върху засилването на неравенствата и бедността в глобален контекст, са климатичните промени. Различни организации и изследователи посочват заплахата от зачестяването на неблагоприятните явления, свързани с климатичните промени, като промяна на средните температури, на валежите и тяхното влияние върху екосистемите и възможностите за изхранване. Замърсяването, достъпа до питейна вода и други природни ресурси също са фактор, който се свързва с най-бедните слоеве от населението. Поради тази причина, препоръката е тези фактори да бъдат наблюдавани и изследвани в дългосрочна перспектива.

Заклучение

Високият дял на хората в риск от бедност и социално изключване и голямото социално неравенство са основни проблеми в ЕС. Социалното сближаване на държавите членки на ЕС по редица социални показатели не е всеобхватно и устойчиво. Сближаването между страните от ЕС е най-слабо по отношение на неравенството в доходите и въздействието на социалните трансфери върху бедността.

Въпреки че неравенството в доходите в Европа е по-ниско, отколкото в други региони, трябва да се предприемат сериозни действия в социалната област, за да се предотврати чувството за социална несправедливост и нейните икономически последици. Икономическият растеж води до намаляване на риска от бедност и социално изключване, както и на доходното неравенство, но в недостатъчна степен. Запазва се значителното социално разделение в ЕС. ЕС трябва да гарантира, че икономическият растеж е съпроводен от сближаване на стандартите на социалната политика, което е дългосрочното решение и срещу социалния дъмпинг и изтичането на човешки капитал към сърцето на ЕС.

Икономическите и социални цели на ЕС трябва да бъдат съгласувани, като се отчита социалното измерение във всички области на политиката.

Финансово-икономическото управление трябва да бъде придружено и от стабилно социално управление. Социалната програма на ЕС за 21-ви век трябва да включва и нови въпроси, като въздействието на дигитализацията върху труда. Това води до концепцията за социален съюз, чието изграждане се превръща в ключов фактор за запазване и задълбочаване на европейската интеграция в бъдеще.

Настоящата студия допринася за изясняване на взаимовръзката между доходното неравенство, растежа и бедността в ЕС, анализира някои от факторите за съществуващото доходно неравенство и за различията между държавите членки, и очертава някои насоки за по-нататъшни бъдещи изследвания в областта.

Спонсориране на научното изследване

Студията е част от университетски проект № НИД-НИ-9/2018 на тема: „Европейският стълб на социалните права на ЕС като инструмент за социално сближаване в Съюза и постигане на догонващо икономическо развитие на България“.

Използвана литература

- Костов, Л. (2020). Влияние на стандартните трудови отношения върху неравенствата, Научни трудове, УНСС, Том 5, с. 219-299. (Kostov, L., 2020, Vliyanie na standartnite trudovi otnoшения varhu neravenstvata, Nauchni trudove, UNSS, Tom 5, s. 219-299).
- Костов, Л. (2018). Индустрия 4.0 от гледна точка на синдикатите, в Индустрия 4.0: Предизвикателства и последици за икономическото и социалното развитие на България, Фондация Фридрих Еберт, София, с. 34-39. (Kostov, L., 2018, Industria 4.0 ot gledna tochka na sindikatite, v Industria 4.0: Predizvikelstva i posleditsi za ikonomicheskoto i sotsialnoto razvitie na Bulgaria, Fondatsia Fridrih Ebert, Sofia, s. 34-39).
- Хаджиниколов, Д. (2017). Европейският съюз се нуждае от по-голяма социална устойчивост (Hadzhinikolov, D., 2017, Evropeyskiyat sayuz se nuzhdae ot po-golyama sotsialna ustoychivost), available at: <https://mpira.ub.uni-muenchen.de/82565/> (accessed 12 January 2021)
- Acemoglu, D. and Autor, D. (2011). Skills, Tasks and Technologies: Implications for Employment and Earning, Handbook of Labor Economics, vol. 4b. Amsterdam: Elsevier-North Holland.
- Alesina, A. and Perotti, R. (1996). Income distribution, political instability, and investment, European Economic Review, vol. 40(6), pp. 1203-1228.

- Alkire, S., Foster, J. (2011). Counting and multidimensional poverty measurement, *Journal of public economics*, vol. 95(7-8), pp. 476-487.
- Amini, C. and Dal Bianco, S. (2016). Poverty, growth, inequality and pro-poor factors: new evidence from macro data, *The Journal of Developing Areas*, vol. 50(2), pp. 231-254.
- Atkinson, A. (1987). On the measurement of poverty, *Econometrica: Journal of the Econometric Society*, pp. 749-764.
- Bourguignon, F. (2004). The Poverty-growth-inequality triangle, Working Paper, No. 125, Indian Council for Research on International Economic Relations (ICRIER), New Delhi.
- Bourguignon, F. and Chakravarty, S. (2019). The measurement of multidimensional poverty, in *Poverty, social exclusion and stochastic dominance*, Springer, Singapore, pp. 83-107.
- Cecchi, D. V., Peragine, V., Serlenga, L. (2015). Income Inequality and Opportunity Inequality in Europe: Recent Trends and Explaining Factors, paper presented at the 6th ECINEQ meeting University of Luxembourg, July.
- Chemili, L., Smida, M. (2013). Interaction between Poverty, Growth, and Inequality during the Crisis: A Panel Data Study, *International Journal of Economics and Finance*. Vol. 5 (5), pp. 120-130. doi:10.5539/ijef.v5n5p120.
- Cynamon, B. Z. and Fazzari, S. M. (2016). Inequality, the Great Recession and slow recovery, *Cambridge Journal of Economics*, vol. 40(2), pp. 373-399. <https://doi.org/10.1093/cje/bev016>
- Dvorak, J. (2015). European Union Definition of Poverty, available at: https://www.researchgate.net/publication/328718886_European_Union_Definition_of_Poverty (accessed on 8 October 2020)
- Esping-Andersen, G. (1990). *The Three Worlds of Welfare Capitalism*, Princeton: Princeton University Press.
- European Commission. (2019). Commission staff working document country report Bulgaria 2019 including an in-depth review on the prevention and correction of macroeconomic imbalances, SWD(2019) 1001 final, Brussels.
- European Commission. (2017). Reflection Paper on Harnessing Globalisation, COM(2017) 240, Brussels.
- European Committee of the Regions. (2018). The cost and risk of non-cohesion: The strategic value of cohesion policy for pursuing the Treaty objectives and facing new challenges for European regions, COTER-VI/040 128th plenary session, Brussels.
- Eurofound. (2019). A more equal Europe? Convergence and the European Pillar of Social Rights, Publications Office of the European Union, Luxembourg.
- European Trade Union Confederation. (2019). The European social model, ETUC 2019 – European Trade Union Confederation, available at: <https://www.etuc.org/en/european-social-model> (accessed on 15 August 2020)

- Eurostat (2020a). Income poverty statistics, available at: https://ec.europa.eu/eurostat/statistics-explained/index.php?title=Income_poverty_statistics&oldid=440992 (accessed 15 August 2020)
- Eurostat (2020b). Gini coefficient statistics, available at: https://ec.europa.eu/eurostat/web/products-datasets/product?code=ilc_di12c (accessed 1 August 2020)
- Eurostat (2020c). Income quintile share ratio (S80/S20) statistics, available at: <https://ec.europa.eu/eurostat/web/products-datasets/product?code=tessi180> (accessed 9 July 2020)
- Eurostat (2020d). Material deprivation statistics, available at: https://ec.europa.eu/eurostat/statistics-explained/index.php/Material_deprivation_statistics_-_early_results (accessed 18 August 2020)
- Eurostat (2020e). Distribution of income by quantiles statistics, available at: https://ec.europa.eu/eurostat/web/products-datasets/product?code=ilc_di01 (accessed 9 July 2020)
- Eurostat (2020f). In-work at-risk-of-poverty rate statistics, available at: <https://ec.europa.eu/eurostat/web/products-datasets/product?code=tespm070> (accessed 9 July 2020)
- Eurostat (2020g). Gross domestic product (GDP) at market prices – annual data, available at: <https://ec.europa.eu/eurostat/databrowser/view/tipsau10/default/table?lang=en> (accessed 15 February 2021)
- Eurostat (2020h). Risk of poverty and social exclusion statistics, available at: https://ec.europa.eu/eurostat/web/products-datasets/-/t2020_50 (accessed 15 August 2020)
- Eurostat (2020i). Impact of social transfers statistics, available at: <https://ec.europa.eu/eurostat/web/products-datasets/product?code=tespm050> (accessed 15 July 2020)
- Eurostat (2020j). Material and social deprivation rate for children by age and educational attainment level of their parents, available at: http://appsso.eurostat.ec.europa.eu/nui/show.do?dataset=ilc_mdsl10&lang=en (accessed 1 May 2020)
- Eurostat (2020k). Gini coefficient of equivalised disposable income – EU-SILC survey, available at: <https://ec.europa.eu/eurostat/databrowser/view/tessi190/default/table?lang=en> (accessed 15 February 2021)
- Eurostat (2017). Monitoring social inclusion in Europe, available at: <http://ec.europa.eu/eurostat/documents/3217494/8031566/KS-05-14-075-ENN.pdf/c3a33007-6cf2-4d86-9b9e-d39fd3e5420c>. (accessed 15 August 2020)
- FEPS (2019). Rewriting the rules of the European economy. A report by Joseph Stiglitz, available at: https://www.feps-europe.eu/attachments/publications/book_stiglitz-web-pp.pdf (accessed 14 June 2020)
- FEPS, TASC (2018). Cherishing All Equally 2019: Inequality in Europe and Ireland.

- Ferreira, F. (2010). Distributions in motion: economic growth, inequality and poverty dynamics, World Bank Policy Research Working Paper (5424).
- Foster, J. (1998). Absolute versus relative poverty, the American economic review, vol. 88(2), pp. 335-341.
- FRA (2017). Second European Union Minorities and Discrimination Survey, available at: <http://fra.europa.eu/en/publication/2017/eumidis-ii-main-results> (accessed 14 June 2020)
- Fredriksen, K. (2012). Income inequality in the European Union, Economics Department Working Papers No. 952, OECD.
- Galor, O. and Zeira, J. (1993). Income distribution and macroeconomics, Review of Economic Studies, vol. 60(1), pp. 35-52, <https://doi.org/10.2307/2297811>
- Gibson, J. (2016). Poverty measurement: we know less than policy makers realize, Asia & the Pacific Policy Studies, 3(3), pp. 430-442.
- Goos, M., Manning, A. and Salomons, A. (2014). Explaining Job Polarization: Routine-Biased Technological Change and Offshoring, American Economic Review, vol. 194(8), pp. 2509-2526, <http://dx.doi.org/10.1257/aer.104.8.2509>
- IMF (2014). World economic outlook, available at: <https://www.imf.org/external/pubs/ft/weo/2014/01/> (accessed 15 August 2020)
- International Labour Organization (2018). Executive summary ILO/EC conference: industrial relations in Europe: fostering equality at work and cross-country convergence?, available at: https://www.ilo.org/wcmsp5/groups/public/---ed_protect/---protrav/---travail/documents/event/wcms_629066.pdf (accessed 15 August 2020)
- International Labour Organization (2017). Social and Solidarity Economy and the Future of Work, available at: https://www.ilo.org/global/topics/cooperatives/publications/WCMS_573160/lang--en/index.htm (accessed 15 August 2020)
- Jaumotte, F. and Buitron, C. O. (2015). Inequality and labor market institutions, IMF Staff Discussion Note SDN/15/14.
- Jensen, J. (2009). Teaching with Poverty in Mind, available at: <http://www.ascd.org/publications/books/109074/chapters/Understanding-the-Nature-of-Poverty.aspx>
- Khan, M. A., Khan, M. Z., Zaman, K., Hassan, U., Umar, S. (2013). Global estimates of growth-inequality-poverty (GIP) triangle: evidence from World Bank's classification countries, Quality & Quantity, vol. 48 (5), pp. 2631-2646, doi:10.1007/s11135-013-9912-7.
- Moraliyska, M. (2020). Factors for the Future of Work and Their Impact on the European Economy and Labor Market, Eurasian Studies in Business and Economics, in Bilgin, M. H. & Danis, H. & Demir, E. & Vale, S. (ed.), Eurasian Economic Perspectives, Springer, pp. 297-315.
- Moraliyska, M. (2019). The European social model – typology and performance in 2017, 15th International conference of ASECU sustainable development

- goals 2030: Challenges for South and Eastern European countries and the Black Sea region, available at: <http://www.asecu.gr/files/15th-international-asecu-conference-2019-unwe-sofia-proceedings.pdf> (accessed 4 June 2020)
- Murphy, K., Shleifer A. and Vishny R. (1989). Income distribution, market size, and industrialization, *Quarterly Journal of Economics*, vol. 104(3), pp. 537-564, <https://doi.org/10.2307/2937810>
- OECD (2014). All on board. Making inclusive growth happen, available at: <https://www.oecd.org/environment/all-on-board-9789264218512-en.htm> (accessed 4 June 2020)
- OECD (2011). Inequality between the employed and the nonemployed, in *Divided We Stand: Why inequality keeps rising*, Paris.
- Piketty, T. (2013). *Capital in the Twenty-First Century*: the Belknap Press, Harvard University Press.
- Piketty T., Saez E. and Stantcheva, S. (2011). Optimal taxation of top labor incomes: A tale of three elasticities, *CEPR Working Papers*, No. 8675.
- Rajan, R. (2010). *Fault lines: How hidden fractures still threaten the world economy*, Princeton: Princeton University Press.
- Rand Europe. (2013). Europe's societal challenges an analysis of global societal trends to 2030 and their impact on the EU, available at: <https://doi.org/10.7249/RR479> (accessed 14 June 2020)
- Ravallion, M. (1999). Issues in measuring and modeling poverty, The World Bank, available at: <http://documents1.worldbank.org/curated/en/965061468739145705/pdf/multi-page.pdf>
- Sapir, A. (2020). Why has COVID-19 hit different European Union economies so differently?, available at: <https://www.bruegel.org/wp-content/uploads/2020/09/PC-18-2020-22092020-final.pdf>
- Sapir, A. (2005). *Globalisation and the Reform of European Social Models*, Bruegel, Bruselas, available at: <https://graspe.eu/SapirPaper.pdf> (accessed 14 September 2020)
- Sen, A. (1976). Poverty: an ordinal approach to measurement, *Econometrica: Journal of the Econometric Society*, pp. 219-231.
- Sundararajan, A. (2017). The future of work in Finance & Development, *International Monetary Fund*, available at: <https://www.imf.org/external/pubs/ft/fandd/2017/06/sundararajan.htm> (accessed 14 September 2020)
- Whelan, C., Nolan, B., Maitre, B. (2014). Multidimensional poverty measurement in Europe: An application of the adjusted headcount approach, *Journal of European Social Policy*, vol. 24(2), pp. 183-197.
- Wickham, J. (2016). *Unequal Europe: Social Divisions and Social Cohesion in an Old Continent: Social Divisions in an Old Continent*, Routledge Advances in European Politics.

World Bank. (2019). Understanding Changes in Inequality in the EU Background to “Growing United: Upgrading Europe’s Convergence Machine”, available at: <http://pubdocs.worldbank.org/en/319381520461242480/EU-IG-Report-Understanding-changes-in-Inequality.pdf> (accessed 14 June 2020)

World Inequality Database. (2019). How Unequal Is Europe? Evidence from Distributional National Accounts, 1980 – 2017, available at: <https://wid.world/europe2019/> (accessed 22 October 2020)

INCOME INEQUALITY IN THE EUROPEAN UNION AND ITS RELATIONSHIP WITH ECONOMIC GROWTH AND POVERTY

Chief Assist. Monika Moraliyska – Ivanova, PhD
Department International Economic Relations and Bussiness
University of National and World Economy
e-mail: mmoraliyska@unwe.bg

Abstract

The aim of the study is to examine two serious challenges facing the European Union – poverty and social exclusion, on the one hand, and income inequality, on the other. Tasks include: 1) analysis of income inequality indicators at EU level and as variations between Member States; 2) empirical testing of two hypotheses by analyzing the regression relationship between economic growth, poverty and inequality in the EU in the period 2010 – 2019; 3) analysis of key factors for income inequality in the EU. The thesis is that income inequality in the EU is a serious social and economic problem, which is positively affected by economic growth and redistribution. The hypotheses that are tested through the econometric analysis are: a) Positive economic growth in the EU leads to poverty reduction and b) Positive economic growth in the EU leads to reduction of inequality (in the period 2010 – 2019). The methodology includes: comparative analysis, regression analysis, induction and deduction, the Bourguignon method „Growth-inequality-poverty triangle“ (Bourguignon, 2004). Recommendations have been made. The obtained results show that: 1) there are significant variations in the social indicators of poverty and inequality in the EU member states; 2) There is a direct link between economic growth and poverty reduction and income inequality in the EU; 3) There are various factors for income inequality in the EU.

Key words: poverty, social exclusion, income inequality, economic growth, European Union

JEL: I31, I32, I38, J58, F22, F66